




**HEARTHKYN  
WARRIOR**

**PART II**

Arm device  
Dispositivo del brazo



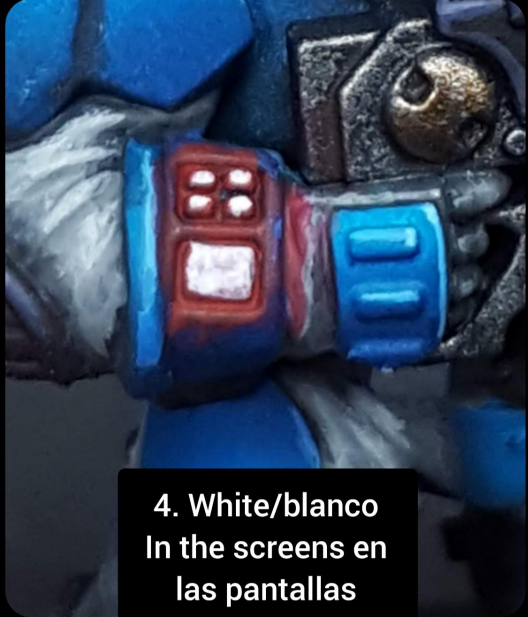
1. White  
Blanco



2. Ak wine red  
Diluido/diluted



3. Ak Deep red



4. White/blanco  
In the screens en  
las pantallas

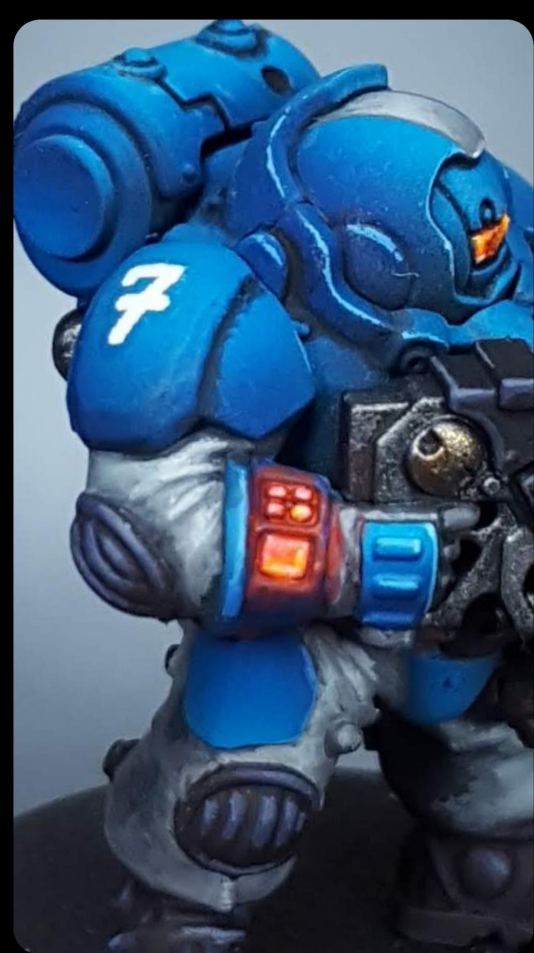


5. GSW fluor red



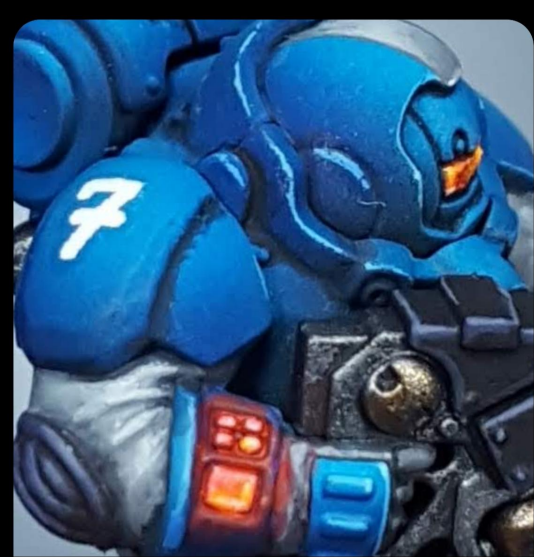
6. AK fluor orange





**BEFORE** to do the scratches I set the decals using "microset and microsolv" you can check in YT how to use it, but allow set it near perfect. After set I matt varnish to integrate it even better

**ANTES** de hacer los arañazos puse las calcas usando "microset y microsolv" podéis mirar en YT como usarlo, si se usa bien las calcas quedan perfectamente acopladas. Después barnicé mate para integrarlo aún mejor.



The most important thing in the scratches is scale, the size. If you overscale it dont work. Must be thin. So use a good brush like ArtisOpus or Winsor (size 1 or less). I focus in the edges, random and over the decals.

Lo más importante en los arañazos es la escala, el tamaño. Si sobreescala no funciona. Deben ser finis. Así que hay que usar un buen pincel como ArtisOpus o Winsor (tamaño 1 o menos). Me concentro en los bordes, al azar y sobre las calcas.







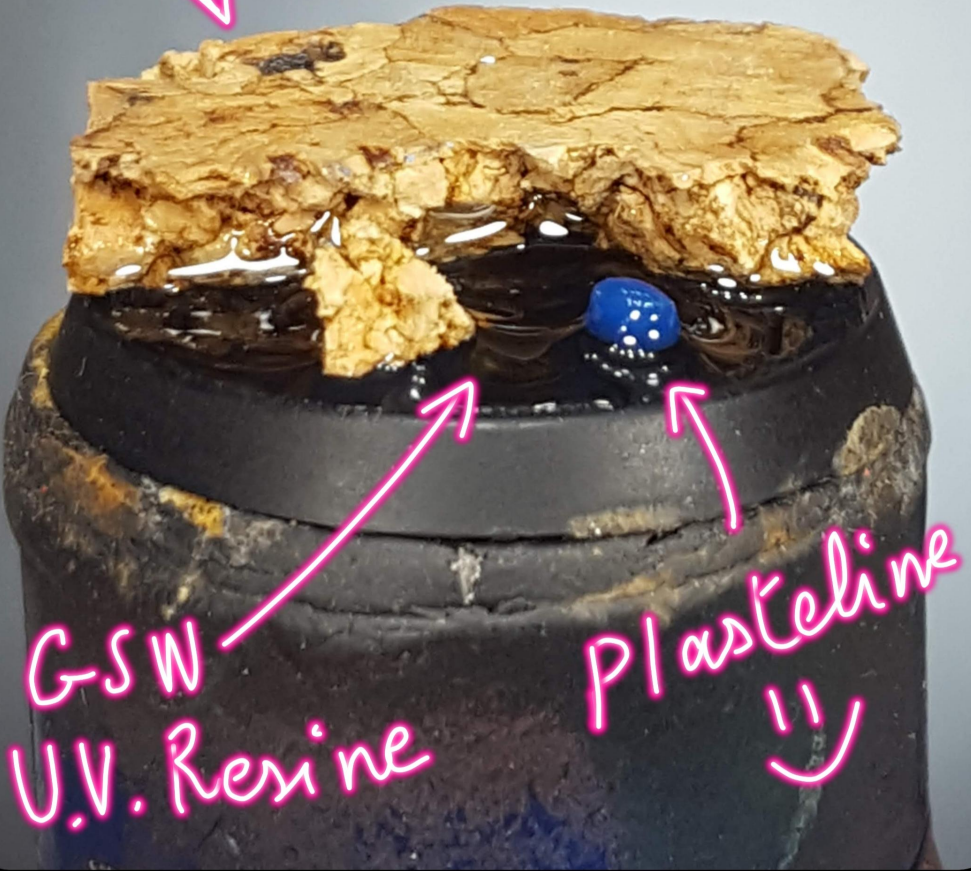
I add some little black dots in those scratches that I want more deep hit sensation.

Agrego algunos pequeños puntos negros en esos rasguños que quiero una sensación de golpe más profundo.



Cork  
CORCHO

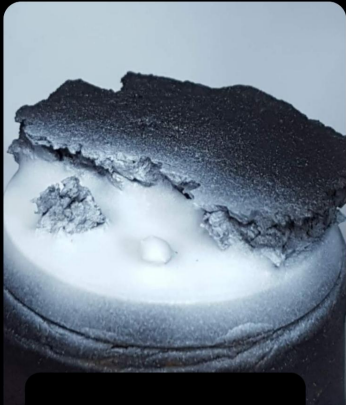
Base



Black prime  
Imprimación negra







**White  
Blanco**



**Gsw  
YellowOrange  
flour**



**Ak  
Flour orange**



**Gsw flour red  
Periferical to lava  
Periferico a la lava**



**Hot lava flow  
(white)  
Lava caliente  
(blanco)**



**Tenebrous grey  
In the rock  
En la roca**

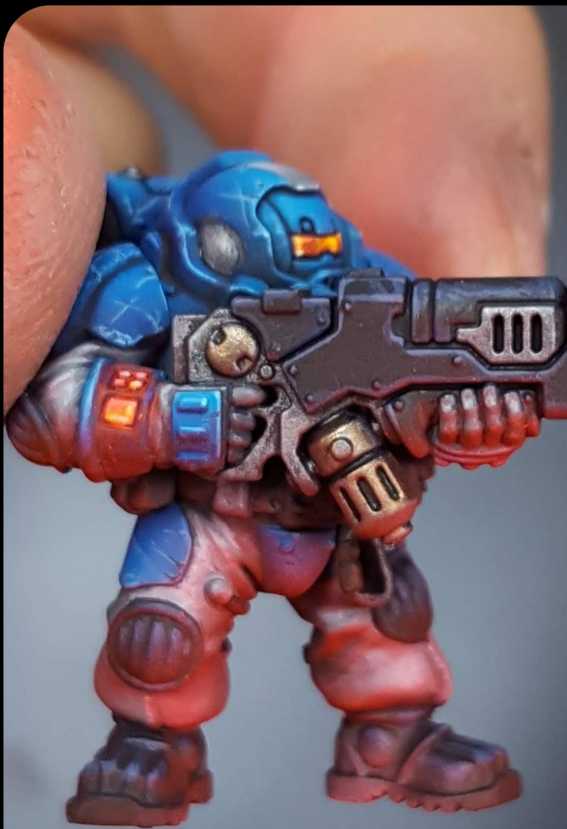
**Ak Flour Yellow**



**Integrate the hot lava with some  
GSW flour YellowOrange orange  
Integro la lava caliente con algo  
de gsw flour YellowOrange**

**If you want to see this  
process detailed in  
video, check chaos  
spacemarine with axe  
video**

**Tenéis este proceso en  
detalle en el video del  
marine del caos con  
hacha**



To integrate the mini with the lava ambience I shot white from below and after i cover it with GSW fluor red.

Para integrar la mini con el ambiente de lava disparé blanco desde abajo y luego lo cubro con rojo flúor de GSW.





I set the mini over the base. It is ok but i feel the lava base steal too much protagonism to the warrior so I must kill the bright in some way.

Puse la mini sobre la base. Está bien, pero siento que la base de lava le roba demasiado protagonismo al guerrero, así que debo matar a el brillo de alguna manera.



After watch a lot of real volcano video I create that crack pattern with some redish dark color.  
And the i shot a sutile GSW fluor red in the periferia of the cracks.

Después de ver muchos videos de volcanes reales, creé ese patrón de grietas con un color oscuro rojizo.  
Disparé un poco GSW fluor red sutil en la periferia de las grietas







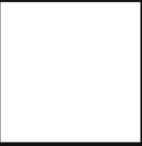
Now the mini have a better balance and gains protagonism. I also add some reflections in the boots and kneepads. With white and then with AK fluor orange.

Ahora la mini tiene un mejor equilibrio y gana protagonismo. También agrego algunos reflejos en las botas y rodilleras. Con blanco y luego con AK naranja flúor.



# Ak Interactive

3ª Generación (8)



11001

White Intense



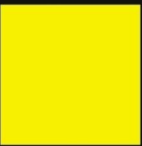
11026

Tenebrous Grey Standard



11029

Black Intense



11049

Fluorescent Yellow Standard



11081

Fluorescent Orange Standard



11088

Deep Red Intense



11096

Wine Red Standard



11177 **Scratches/arañazos**

Ducat Blue Standard



# Green Stuff World

Pinturas Fluorescentes (2)



1702

Yellow-orange Brillo



1704

Red Brillo

